

بسمه تعالی

تاریخ لباس ۱

ریحانه سادات نیلی

جلسه چهارم

پوشاک ساسانیان:

در زمان ساسانیان علوم و هنرها رونق و رواج زیادی داشتند و هنرمندان ایرانی با دلگرمی از حمایت دربار ساسانی سعی بر هر چه بهتر شدن صنعت و هنر عصر خویش داشته اند. از جمله هنرهای معروف و رایج آن دوره هنر پارچه بافی و نساجی، گجبری و معماری بوده است. در هنر نساجی اکثر مورخان بر این عقیده اند که عصر شکوفایی این صنعت در زمان ساسانیان بوده است. در این دوره ابتدا ابریشم خام و سپس منسوجات ابریشمی از ایران صادر میشده و پارچه های ابریشمی تولید شده عموماً دارای نقوش شلوغ زیبا بوده و حتی در ۵ رنگ بافته شده است.

نقوش مهم پارچه در این دوره:

دایره و بیضی و گاه دایره های مماس بر یکدیگر - تصاویر حیوانات حقیقی یا تخیلی در دو سوی یک درخت مقدس (درخت زندگانی) و یا در دو سوی یک آتشدان و منظره شکار حیوانات از طرحهای مورد توجه نساخان این دوره بوده است.

در برخی از پارچه های دوره ساسانی نقشی دیده شده که سابقه ای قدیمی دارد و آن صورت شاهی است که بر اژدها سوار می باشد و با جانوری افسانه ای گلاویز شده است و در زیر آن شیرها و بزغالله هایی هستند و شاه در یک دست بچه شیری و دست دیگر مرغ شکاری دارد.

نقش اژدها و جانورهای افسانه ای که در این نوع پارچه می باشد در حجاریهای تخت جمشید نیز دیده شده است.

نقش بسیار مشهور دیگری که در موزه ارمتیاز لنینگراد موجود است نقش خروسی است که در دایره ای رسم شده است و در آن هفت رنگ بکار رفته است این قطعه پارچه بهترین پارچه باقیمانده از آن عصر است.

بطور کلی پوشاک در دوره ساسانیان شامل:

پیراهن، ارخالق، شنل، شلوار، کلاه، کفش و انواع زیادی تاج بوده است.

پیراهن:

ساسانیان از انواع پیراهن استفاده میکردند که ۴ نمونه از آنها را بررسی میکنیم

۱. پیراهن نوع اول: این پیراهن یقه چپ و راست داشته و آستین بلند آن به مچی تنگ و چسبان منتهی می گردید و بلندی دامن ترکهای چین دار داشته است.

۲. پیراهن نوع دوم: در قسمت دامن از یک پهلو تا پهلو دیگر نیم دایره ای داشته که انحنا آن رو به پایین بوده و بنظر می رسد که پشت این پیراهن نیز همانند جلوی آن بوده است.

۳. پیراهن نوع سوم: این پیراهن همانند پیراهن نوع دوم از یک پهلو به پهلو دیگر دارای یک نیم دایره بوده با این تفاوت که انحنا آن به طرف بالا بوده و احتمالاً پشت لباس هم به همین ترتیب بوده است.

۴. پیراهن نوع چهارم: دامن این پیراهن دارای چینهای فراوان و مرتب (پلیسه تخت و خوابیده) بوده و حالت عمومی آن به پیراهن نوع سوم شباهت داشته است. یعنی ایجاد دایره بطرف بالا بوده و هر یک از گوشه های قوس به منگوله ای منتهی می شده است. آستین بلند این پیراهن دارای چینهای افقی بوده و در قسمت مچ تنگ و چسبان شده است.

قبای:

ساسانیان قبایی نیز داشتند که در موارد لزوم از آن استفاده میکردند. بلندی قبا تا به زانو می رسیده و در قسمت پهلو چاک داشته است. یقه قبا بصورت هفت بوده و جلوی باز آن بوسیله دکمه بر روی سینه به هم می آمده است. آستین قبا نیز بلند بوده است.

ارخالق:

مردان ساسانی روی پیراهن خود گهگاه ارخالق می پوشیدند که آستینی بلند با یقه ساده و جلو باز داشته و بازی یقه از پشت تا حدود زیر استخوان کتف (پایین تر از کارور) و از جلو تا زیر سینه بوده که در آنجا دکمه بزرگی آن را به هم می آورده است. دور تا دور یقه حاشیه دوزی شده است.

شنل:

ساسانیان شنل کوتاهی نیز داشتند که قسمت بالا تنه آنان را می پوشاند و در قسمت یقه با یک یا دو دکمه بزرگ در زیر گردن قلاب میشد. این شنلها گاهی در دور یقه ساده و گاهی چین دار دوخته میشده است.

شلوار:

شلوار ساسانیان عبارت بوده از دو پارچه مستطیل شکل دراز که در قسمت بالای آن بوسیله یک میانساق به یکدیگر متصل می شدند و یقه طول مستطیل به شکل استوانه دوخته شده و سپس از جهت طول آن را چین داده تا به اندازه پا شود. و برای پوشاندن درزها از نوارهای تزئینی بر روی آن استفاده می شده است. در ضمن رکابی از جنس چرم بر دمپای آن می دوختند و بر محل اتصال رکاب به شلوار معمولاً از دکمه بزرگی استفاده میکردند.

کلاه:

در دوره ساسانی فقط تاج پادشاهان از تنوع چشمگیری برخوردار بوده است و مردم عادی از کلاه های نمدی گرد استفاده می کرده اند که به سه دسته بلند، متوسط و کوتاه تقسیم می شده است. بر دور لبه این کلاه نواری با دنباله دراز که در پشت آویزان بوده است دوخته می شده.

کفش:

ساسانیان از دو نوع کفش استفاده میکردند

۱. نوعی که ساده بوده و بلندی ساقه آن از قوزک پا تجاوز نمیکرده و از جلوی دهانه تا سر پنجه آن مزین به نواری چرمین بوده و کمی پایین تر از جلوی دهانه آن نوار دیگری را به صورت صلیب بر روی یا زیر نوار قبلی می دوخته اند. گاهی بر روی این نوارها جواهرزینورهایی کار میگذاشتند.

۲. نوع دوم به چکمه های امروزی شباهت داشته و بلندی ساقه آن تا زیر زانو می رسیده و اغلب ساقه اش منقش بوده است.

لباس بانوان ساسانی:

بانوان ساسانی دو مدل مشهور لباس داشته اند که به شرح زیر می باشد

نوع اول: پیراهنی بلند و گشاد و پرچین است که مانند زنان اشکانی در دور سینه دارای نواری می باشد. در پایین دامن این نوع پیراهنها تکه پارچه پر چینی به صورت والان به پیراهن دوخته شده است. لبه این پیراهن گرد بوده و قد آستینهای آن را بلندتر از اندازه معمول گرفته و چین می دادند تا به اندازه قد آستین پوشیده گردد.

نوع دوم: این پیراهن نیز مانند پیراهن نوع اول بلند – گشاد و پرچین بوده با این تفاوت که تزئینات پایین دامن پیراهن قبل را نداشته است. یقه این پیراهن نیز مانند پیراهن نوع اول بوده است.

گاهی زنان ساسانی چادری گشاد و پرچین به سر میکردند که بلندی آن تا وسط ساق پایشان می رسیده است. بانوان ساسانی شلواری چون شلوار مردان بپا میکردند با این تفاوت که دمپای شلوار بانوان مانند کمرشان لیفه ای بوده است. همچنین بانوان قبایی نیز بر تن می کرده اند که بلندی آن تا وسط ساق پایشان می رسیده است که این قبا دارای شش چاک بوده و در روی این چاکها در سرتاسر لباس حاشیه دوزی می شده است.

ارخالق:

ساسانیان در مواقعی که قبا برتن نمی کردند، بر روی پیراهن خود ارخالق می پوشیدند که ارخالق پوششی است آستین بلند با یقه ی ساده، جلویاز، بلندی قد آن از پشت یقه تا به پایین تا اطراف زیر استخوان پهن پشت کتف، و در جلو تا زیر سینه ها و سر جناق سینه است. نوک لبه ی دو طرف آن به وسیله ی دکمه ای بزرگ و گرد بر روی سینه به هم قلاب می شود. اغلب، دارای حاشیه های تزئینی بر گرداگرد یقه، لبه و دامن است.

شنل:

از بررسی نقوش سنگی و نیز بشقابهای نقره ای دوره ساسانی چنین برداشت میشود که اغلب ساسانیان شنلی کوتاه که نصف تن را در پشت می پوشانده بر شانه می افکندند دو سر این شنلها با دو دکمه بزرگ، قلاب میشود است. محل اتصال دو گوشه ی شنل به قلاب ها، گاهی ساده بود و یا جمع شدن گوشه ی روی سینه، شنل در زیر چین دار شده است. گاهی گوشه های محل اتصال قلاب ها دارای چند چین درشت و منظم در زیر هم است و برش آن با اولی تفاوت دارد و دارای چند لای تا شده و قرینه ی همدیگر در هر طرف قلاب است.

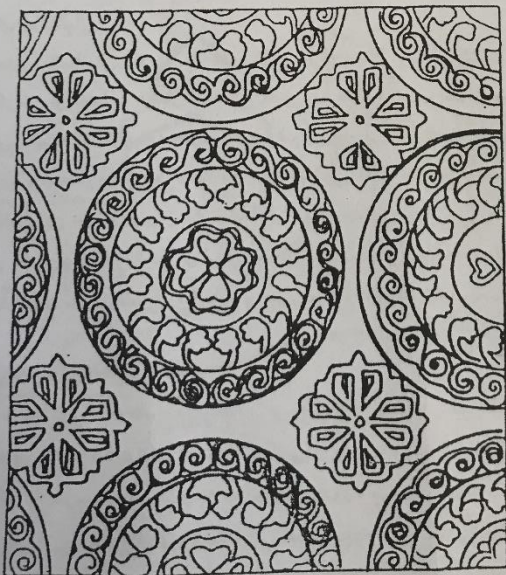
ساسانیان علاوه بر شنل، پوششی هم نظیر اشارپ فعلا بر روی دوش قرار میدادند که مورد استفاده خانمها نیز بوده است. این رو دوشی که فقط شانه ها و قسمت سینه و پشت را در حوالی کرده می پوشانده بر دو نوع با یقه و یقه گرد بوده است.

شلوار:

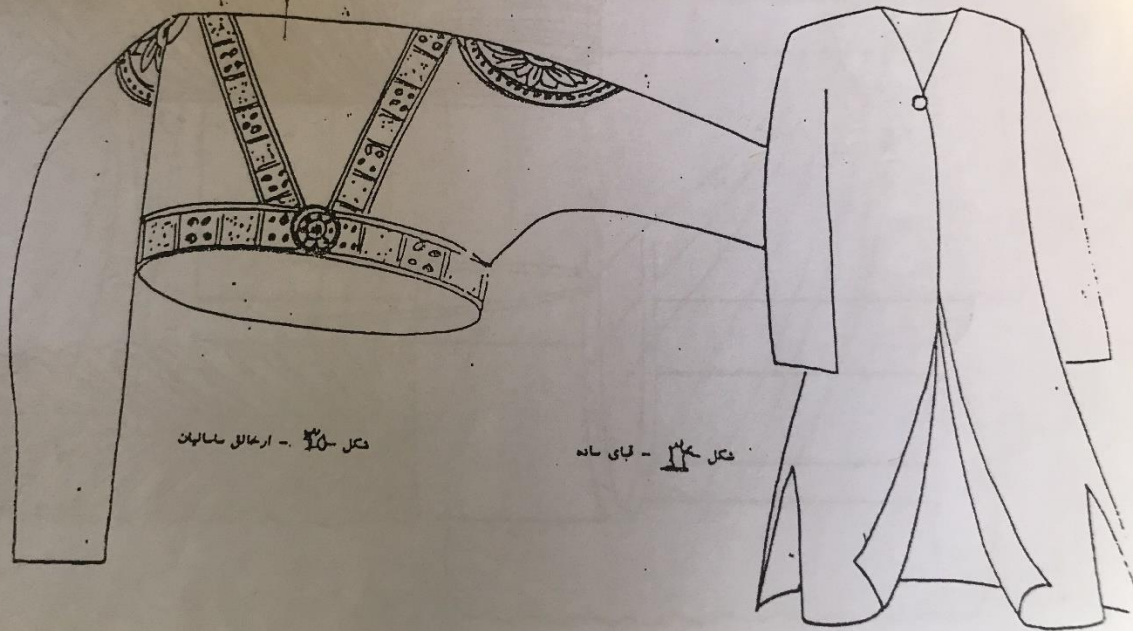
شلوار ساسانیان گشاد چین دار است که این شلوار، دارای کمر گشاد نیست بلکه اندازه کمر آن معمولی بوده است و فقط از راه درز گرفتن لنگه شلوار است که چین های بر روی هم ریخته آن به وجود می آید. با توجه به مدارک مشخص میشود که هر یک از لنگه های شلوار، یک راسته پارچه ای به شکل مستطیل است که درازای دو طرف آن را چین داده و به درازی پا تا مچ کرده اند و سر چینها را درز گرفته با نواری زیوردار روی آن را در امتداد بالا و پایین زانو و ساق پوشانده اند و سپس کمر و خشتک به آن داده اند. در مچ شلوار نیز حاشیه ای دوخته شده است که دارای قلاب یا دکمه است و در جلو با دو نوار دراز چین دار، گل گره زده شده. رکابی از آن (که ممکن است برای دوام محکم تر پارچه مثلا چرم باشد) در زیر قلاب گرد یا دکمه بزرگ وصل است که به زیر کفش برای نگهداری لنگه های شلوار که به بالا کشیده نشود و استوار بماند قرار میگیرد.



۲۸ - تفسیر باوجه سلطانین - نقش حیران انسانه ای در درایره

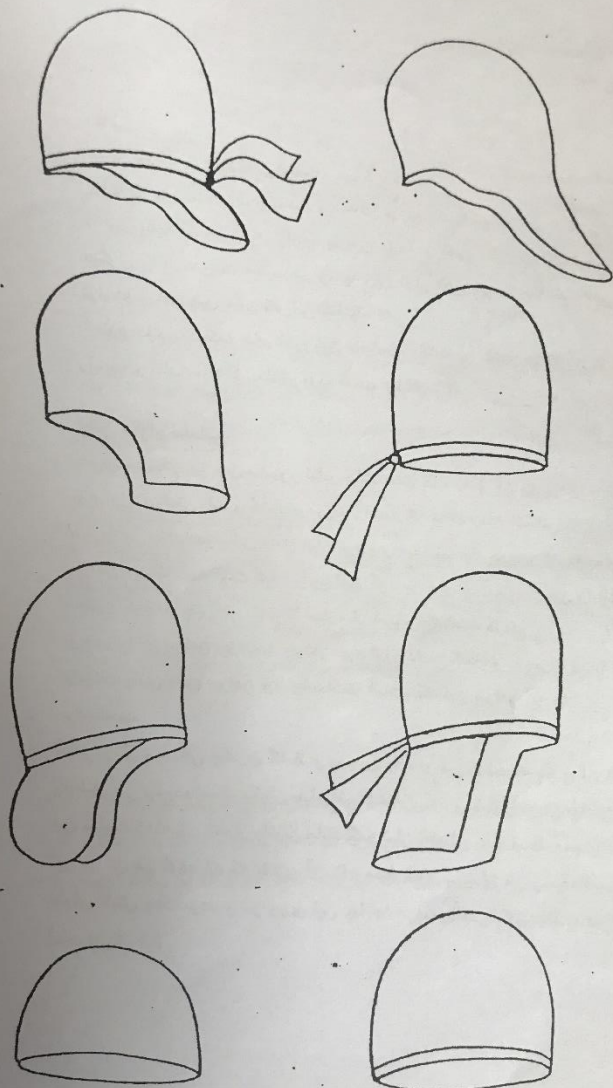


۲۹ - تفسیر باوجه سلطانین

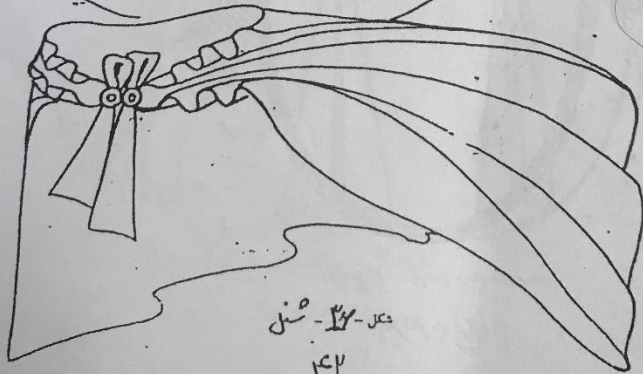
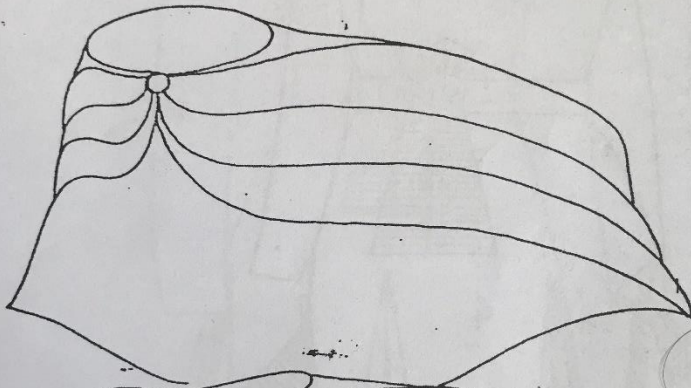
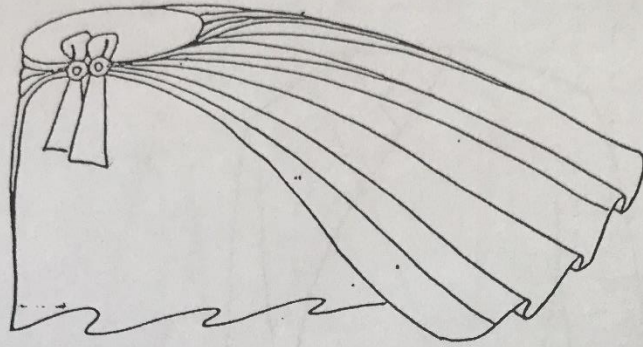


شکل - ۴۰ - ارغوانی سالیان

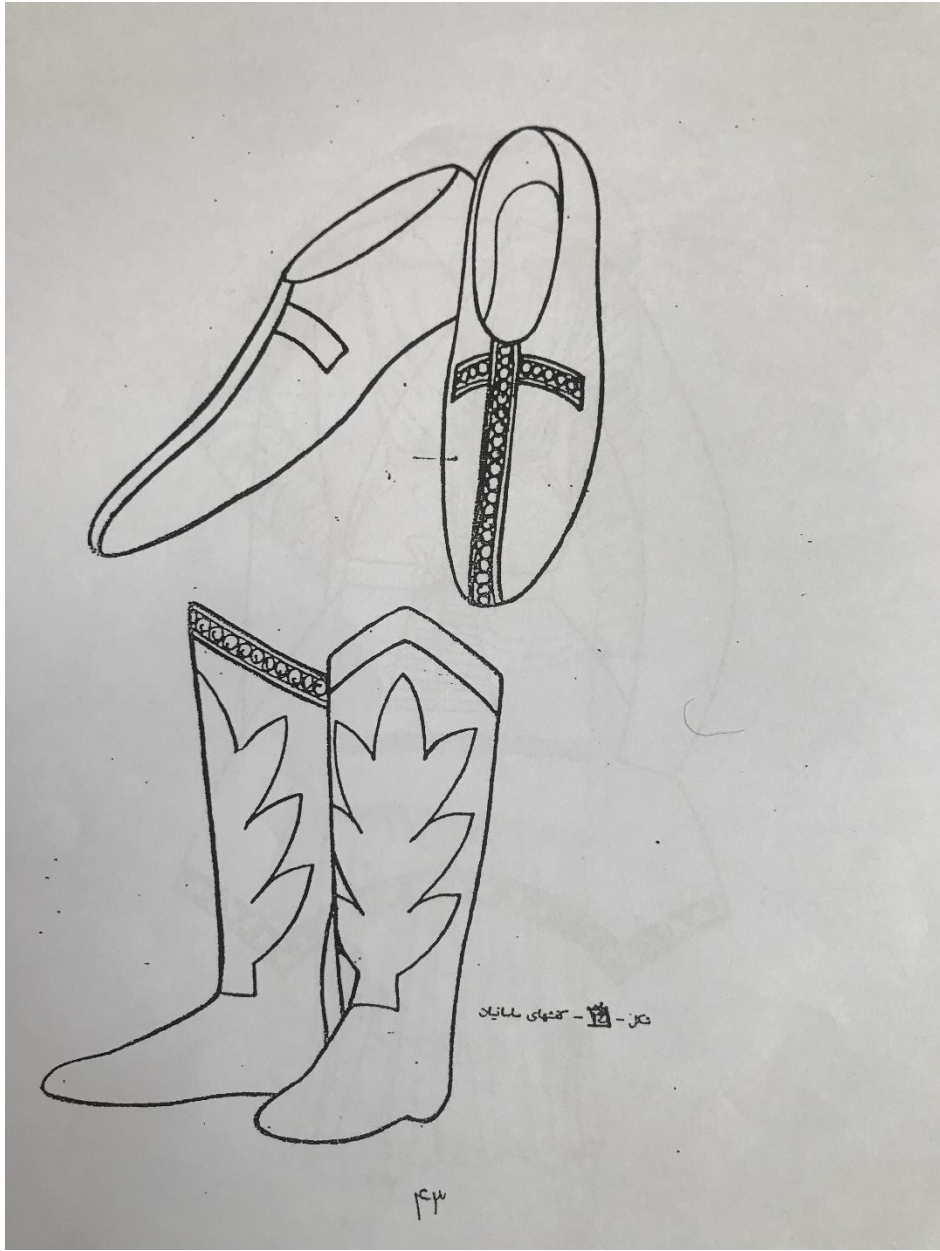
شکل - ۴۱ - لای ساده



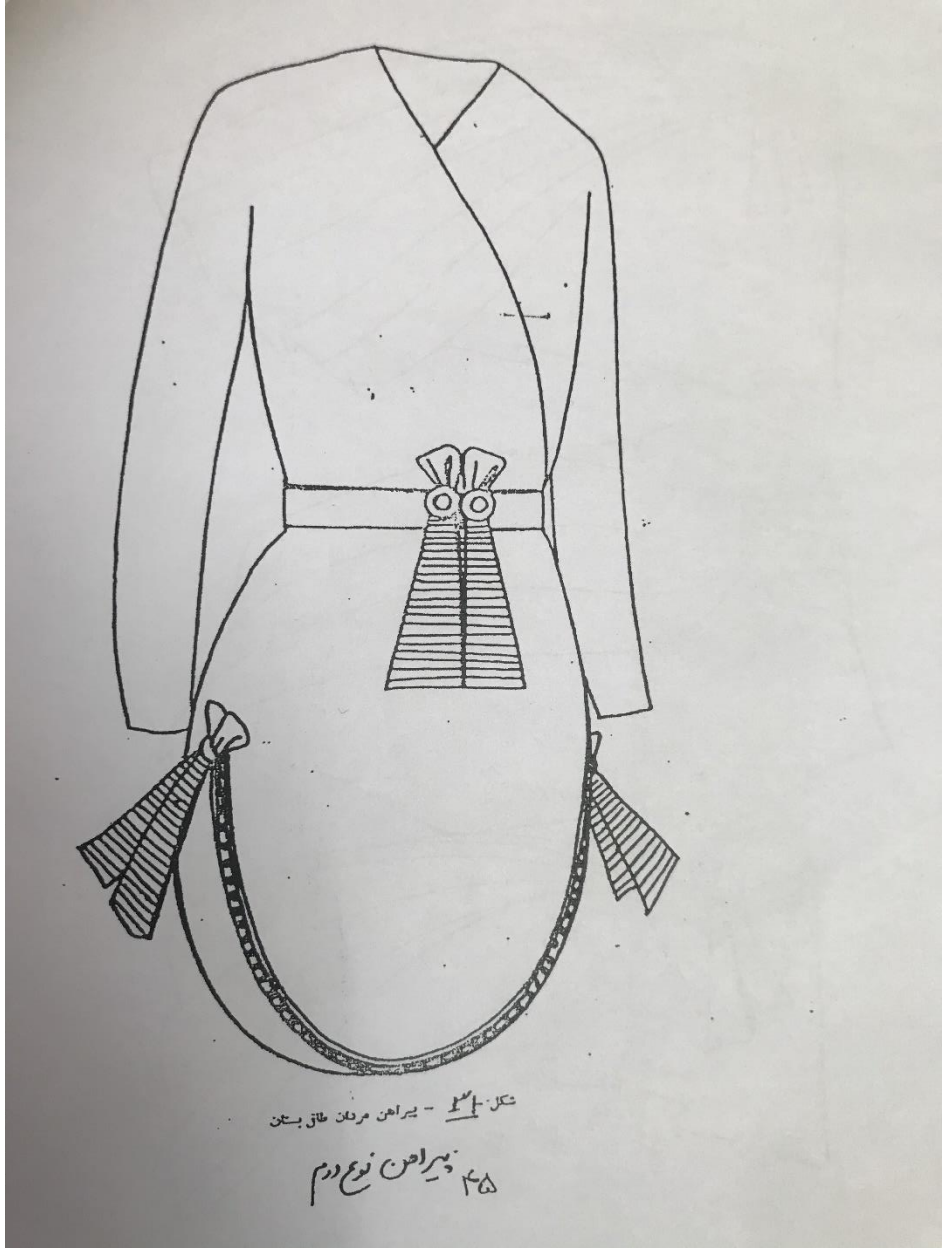
شکل ۳۸ - انواع کلاههای زنان

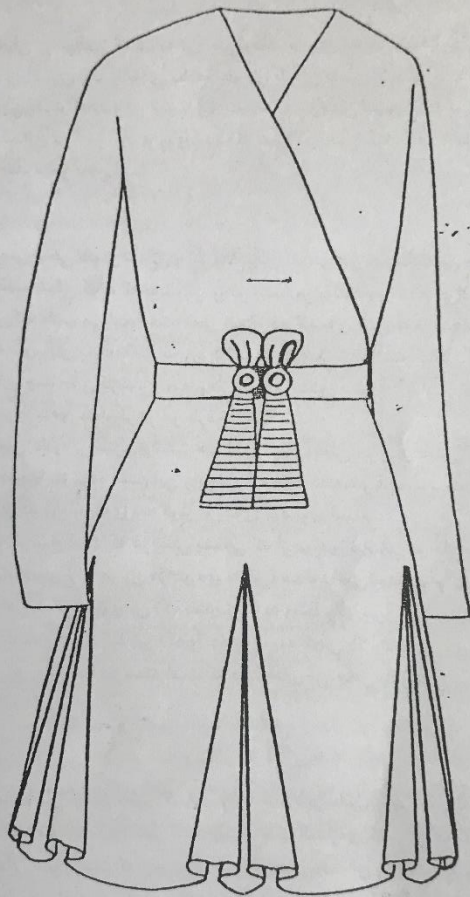


شماره ۱۴-۱۳۳
۱۴۲



کفش - کفشهای سنتی





شکل - ۴۴ - سیرافین مردان طاق بستان تبریز

سیرافین نوع اول



fV

شکل تاجهای شاهنشاهان ساسانی

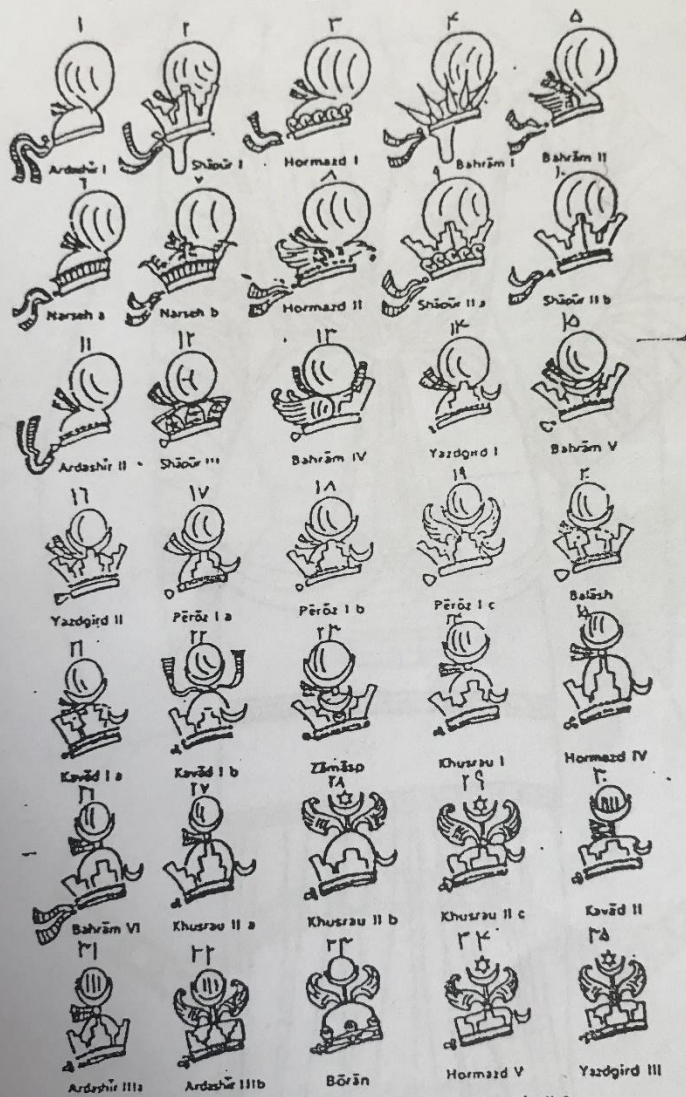


Fig. 1. The crowns of the Sasanian kings as found on coins and reliefs.

شکل تاج پادشاهان ساسانی