

بسمه تعالی

تاریخ لباس ۱

ریحانه سادات نیلی

جلسه سوم

لباس و پوشاک ایرانیان در دوره اشکانیان (پارتیان)

لباس و پوشاک زنان و مردان ایرانی در این دوره از هم تفکیک شده بود، این فرضیه را میتوان با توجه به نمونه های گچ بری، حجاری، مفرغ کاری و برخی آثار دیگر به جای مانده میتوان به صورت زیر جمع بندی کرد

لباس و پوشاک بانوان:

لباس زنان اشکانی عبارت است از

۱. پیراهنی بلند تا به روی زمین، گشاد، پرچین، آستین دار و با یقه ی راست

۲. پیراهنی دیگر که بر روی پیراهن اول پوشیده می شده است و قد آن نسبت به اولی کوتاه و ضمناً یقه باز بوده است

۳. چادری که بر روی این دو پیراهن بر سر می کردند

۴. کفش ساده ای همانند کفش مردان اشکانی

۵. کمربندی که منحصر به نواری بود و برای جمع کردن گشادی پیراهن در زیر سینه بسته می شد.

انواع پیراهن زنان اشکانی:

پیراهن بانوان در دوره اشکانی چهار نوع بوده است

نوع اول، پیراهن بلندی تا به کف زمین، گشاد و بایقه راست، پارچه این پیراهن دو تکه مستطیل بوده و در زیر سینه ها نواری داشته که گشادی ساده و راسته ی پیراهن را در پایین سینه جمع میکرده و در نتیجه همه پارچه، چین های عمودی فراوان میگرفته است.

نوع دوم، پیراهنی بی آستین و بدون سرشانه، فقط دو انتهای بالای پارچه به وسیله ی دکمه ای به هم وصل می شده یقه ی پیراهن به اندازه ی همه ی پهنای پارچه، افقی باز بوده است ضمناً حلقه ی آستین ها از زیر دکمه ی سرشانه باز می شده (در واقع درز بالا و پهلوئی پارچه بوده که به صورت حلقه ی آستین به خود می گرفته است) در موقع پوشیدن، دکمه بر روی شانه و یا اندکی پایین تر قرار میگرفته و جلوی پیراهن، پس از پوشاندن سینه ها تا حوالی ناف، بوده است

نوع سوم، گاهی با تنگ تر گرفتن یقه، حلقه ی آستین ها را نیز در بالای پارچه قرار می دادند و در این صورت تیزی یقه جمع میشده، و تاحد میان دو سینه می ایستاده است.

(این پیراهن که پیراهن رویی بوده است قد آن نسبت به پیراهن زیری کوتاه تر ولی مانند پیراهن دیگر، گشاد و از دو تکه پارچه ی مستطیل شکل بوده و نواری در زیر سینه ها داشته است)

نوع چهار، پیراهنی آستین دار بوده است، این پیراهن نیز همان دو تکه پارچه ی مستطیلی و با همان خصوصیات (فراخ، بلند و یقه راست) بوده جز آستینی بلند (بیش از معمول با دم آستینی تنگ و چسبان) داشته است.

این پیراهن ها از پارچه های منقش بارودوزی مخصوصاً قلابدوزی های زیبا تهیه میشده است.

چادر زنان اشکانی:

چادر بانوان زمانی که پوشیده میشد، حالتی استوانه ای شکل می یافتند. گاهی قسمت پشت آن را به اندازه ی یک سر و گردن بلندتر می گرفتند. قسمت بالا و جلوی چادر (که انتهای بالای درز عمودی آن نیز بوده است) به طور معمول در زیر یک قطعه فلز محکم بند میشده و به دو طرف آن قطعه فلز، نیز ریسمانی ابریشمین با زنجیرهای ظریف (در واقع بند) برای به گردن افکندن یا از شانه زیر بغل انداختن، وصل می کردند.

کفش زنان اشکانی:

کفشی که بانوان استفاده میکردند کفشی ساده بوده است که رویه ی آن از دوتکه چرم تشکیل شده و به وسیله ی یک بند جلوی دهانه ی کفش گل گره زده میشد است. این نوع کفش، یکی از کفش های مردان اشکانی بوده است. دور از انتظار نیست که بانوان اشکانی از دیگر کفش های مردان اشکانی استفاده می کرده اند.

زنان اشکانی از انواع زیورآلات نیز استفاده می کردند.

وضع اجتماعی دوران پارتی:

سلاطین اشکانی پس از آشنایی با تمدن به هوسرانی و خوشگذرانی پرداختند و موی سر و چهره خود را با آب و رنگ زینت می دادند و هنگام سفر هزاران سوار خاصه با بار و بنه و لوازم مسافرت آنها را همراه خود می بردند. تعدا زوجات در دوره پارتیان متداول بوده است اما بیشتر از یک زن عقدی نمیتوانستند داشته باشند، اما بین خانواده ای سلطنتی داشتن حرامسرا متداول بوده است.

پیراهن:

پیراهن پارتیها یقه ای گرد داشت و در جلو چاکی داشته که پوشیدن را ساده میکرده است.

دامن این پیراهن در دو پهلو چپ و راست از محل باسن کوچک به پایین ترکههای چین دار عمودی و یا گاهی پاک داشته است. بلندی دامن تا زیر زانو می رسیده است. روی این پیراهن در جلوی سینه تزیینات زیادی دوخته میشده. روی پیراهن کمربندی چرمی میبستند که دارای قلابهای فلزی و تزیینات دیگری بوده است.

جبه:

اشکانیان دارای جبه ای جلو باز بوده اند. که قد آن کمی از پیراهن بلندتر و دارای آستینهای بلندی بوده این جبه بر گرداگرد لبه و سر آستین های خود حاشیه ای زیبا داشته است.

شلوار:

شلوار اشکانیان همانند شلوار بلوچ های کنونی بوده است. بعضی از بالا تا پایین در قسمت داخل پا چین دار بوده. بلندی این شلوار تا قوزک پا و مچ را کاملاً می پوشانده. و همچنین جلو شلوار از بالا تا پایین و دمپای شلوار را حاشیه دوزی می کردند. این حاشیه دوزی بر روی درز طرفین شلوار و در پهلو چپ و راست از بالا تا پایین بوده است.

البسه و کلاه شاهان اشکانی

تاج شاهان اشکانی ابتدا کلاه مخروطی شکل بوده و بعد نیم تاجی که عبارت بوده است از نواری پهن که دور سر می پیچیده است و دور سر آن از پشت آویزان بوده است.

لباس شاهان اشکانی:

پیراهنی که سراسر با نقوش چهارگوش مزین است که بلندی آن تا زیر زانو می رسیده است. بر روی پیراهن کمربندی چرمین که دارای قلاب و تزیینات فلزی بوده بسته شده است.

روی این پیراهن پادشاه جبه ای جلو باز پوشیده که کمی بلندتر از پیراهنش بوده و دارای آستینهای بلند و چسبان بوده است.

همچنین کلاهی بلند از نم‌بر سر دارد که بر دو پهلو هموار شده اش نقوش چهارگوش و متشکل از گردیهای ریز با یک گردی درشت در داخل آن دیده میشود.

لباس و پوشاک مردان اشکانی:

بررسی ((سایکس)) که نظرش بر اساس تحقیقات به عمل آمده در خصوص لباس مردان اشکانی بیش از دیگران به حقیقت نزدیک است.

((لباس پارتیها همانند پارسی‌ها قبایی بلند و گشاد بود که در آن زمان معمول مردم ماد بود، شلواری فراخ میپوشیدند. به جای کلاه چیزی به شکل نوار برگرد سر میبستند که از دو طرف منتهی به دو رشته‌ی دراز میشد و یا (تیار) تاج گردی مخصوص پادشاهان هخامنشی بر سر می گذاشتند. هنگام جنگ، سلاح آنها کلاه خودی بود از فولاد صیقلی شده. پیرایه اسب‌ها بسیار با ثروت و قیمتی و دهنه و گل میخ‌های زرین معمول بوده است. اسلحه‌ی عمده‌ی ملی، کمانی بوده پر قوت و شمشیری هم حمایل میکردند. بستن قمه در میان طبقات بدون تخلف معمول بود. حربه‌ی عمده‌ی سواران سنگین اسلحه نیزه بوده است))

با توجه به آثار و مدارک موجود از جمله مجسمه‌ها و آثار سنگی به جای مانده از دوره اشکانی می‌توان این چنین بیان کرد که لباس مردان اشکانی همانند لباسی است که امروزه قسمت اعظم مردان شرق ایران بر تن می‌کنند و پیراهن آن دارای چین‌هایی است که از ۸ تا ۱۶ ترک تشکیل می‌شود و آستینی بلند دارد.

رزم افزارهای پارتیها:

شامل تیر و کمان، نیزه‌ی ضخیم و بلند، شمشیر دودمه، خنجر، رانپای چرمی، کلاه خود، زره تا زانو، زانو بند، زوبین و سپر و برای انسان خود برگستون (پوشش مخصوص اسب)

رانپا شلواری چرمی بوده که دو لنگه‌ی آن از هم جدا بوده است.

برخی از تصاویر روی نقوش سنگی مربوط به دوران اشکانی موید آن است که کمر بند اشکانی، از چرمی ساده و شبیه به کمر بندهای مادی و پارسی ساخته شده است. با توجه به تصاویر بیستون که متعلق به دوره اشکانی است، کمر بندهایی را نشان میدهد که از تزییناتی گرد و محدب (که میتواند قلابهای فلزی باشد) مرکب است. همچنین ((سورنا)) سردار معروف اشکانی کمر بندی پهن بر کمر میبسته که دارای نقوش چهارگوش بوده و چهارگوش نیز چهارگوش‌های دیگری در میان خود داشته است که به وسیله‌ی خطوط مایل یا هاشوری به هم ارتباط داشته است.

سربند اشکانی از یک یا چند بند بافته‌ی ابریشمی تشکیل میشده که در پشت سر، دو سر سربندها به هم قفل می‌شده و یا به وسیله‌ی نواری گل‌گره زده می‌شد و دنباله‌های آن در پشت سر آویخته می‌شده است.

کفش مردان پارتی به چهار شکل دیده شده است

۱. نوعی از آن ساده بود و رویه‌ی آن از دو تکه چرم تشکیل شده که به وسیله‌ی یک بند در جلوی دهانه کفش گل‌گره زده می‌شده.

۲. نوع دوم، کفشی بوده که پنجه‌هایش به سوی بیرونی پامتوجه بوده و بر رویه‌ی کفش نیز درزی وجود داشته است.

۳. نوع سوم، کفشی بوده ساقه بلند با پنجه‌ی برگشته بر روی خود، دو تخته‌ی دارای بندهای فراوان تابالا که برگردنه‌ی پا بسته میشده است.

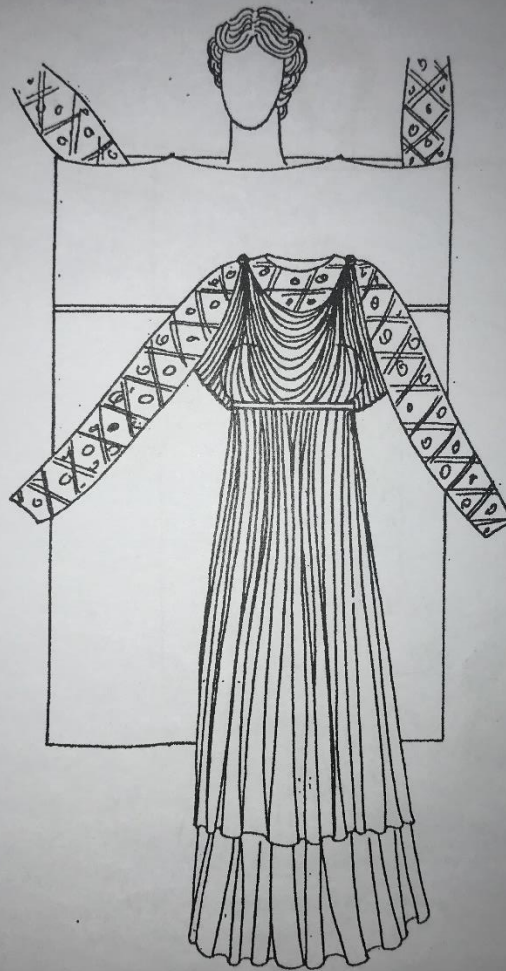
۴. نوع چهارم، نیم‌چکمه‌ای بوده که در لبه‌ی ساقه‌ی آن نواری چرمی داشته که دهانه‌ی کفش را جمع و به پا می‌چسباند و ضمناً این نیم‌چکمه زبانه‌ای بلند داشته است.

از دوره‌ی اشکانی دو پرچم فلزی به شکل نیزه‌ای بلند که هر دو دارای تصاویری از عقاب و هلال ماه و حلقه و... است نیز به جای مانده است.





پیراهن نوع دوم زنان اشکانی

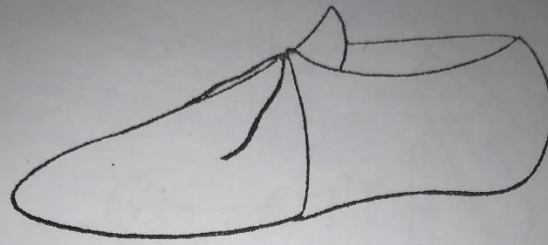


پیراهن نوع سوم زنان اشکانی

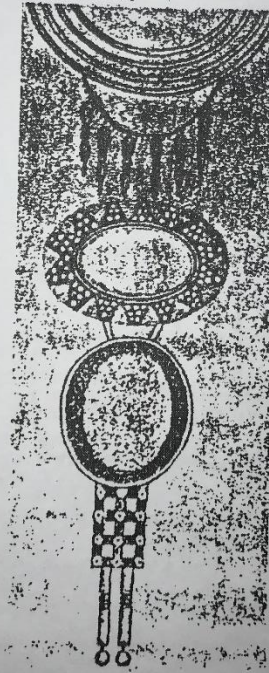


پیراهن نوع چهارم زنان اشکانی همراه با چادر

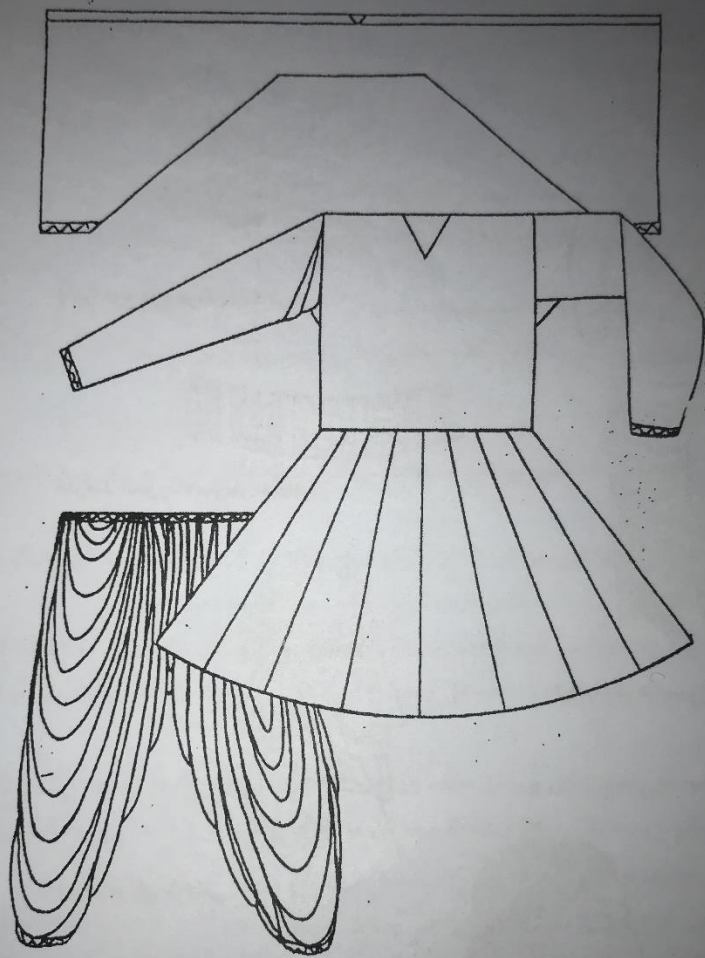




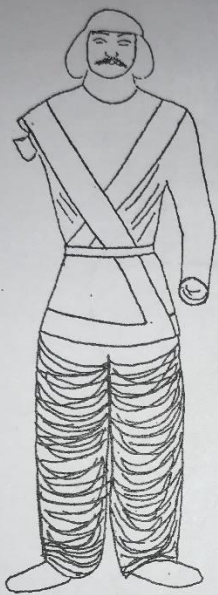
کفش زنان اشکانی و کفش نوع اول مردان اشکانی



بخشی از زیورآلات زنان اشکانی



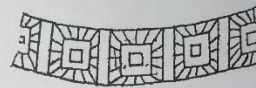
شلوار و پیراهن مردان اشکانی



«رانی» بر تن سورنا سردار اشکانی



کفش نوع دوم مردان اشکانی



کمربند «سورنا» سردار اشکانی



سربند مردان اشکانی



سربند مردان اشکانی



کفش نوع سوم مردان اشکانی



کفش نوع چهارم مردان اشکانی