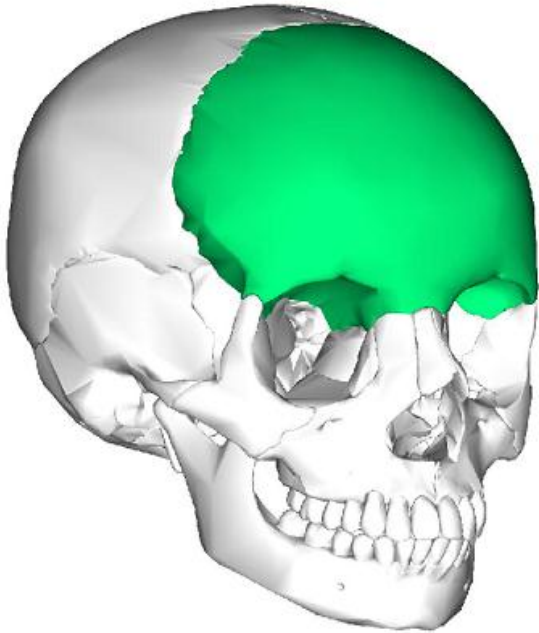




## استخوانهای فرد سر:

۱- استخوان پیشانی (فرونتال): این استخوان قسمت جلو و بالای جمجمه (پیشانی) را ساخته است. استخوان پیشانی بخش جلویی جمجمه یا پیشانی، بخش بالایی حفره چشم و قسمت اعظم بخش جلویی کف جمجمه را به وجود می آورد. استخوان پیشانی از دو بخش راست و چپ تشکیل شده که به شکل استخوانی واحد در خواهد آمد.



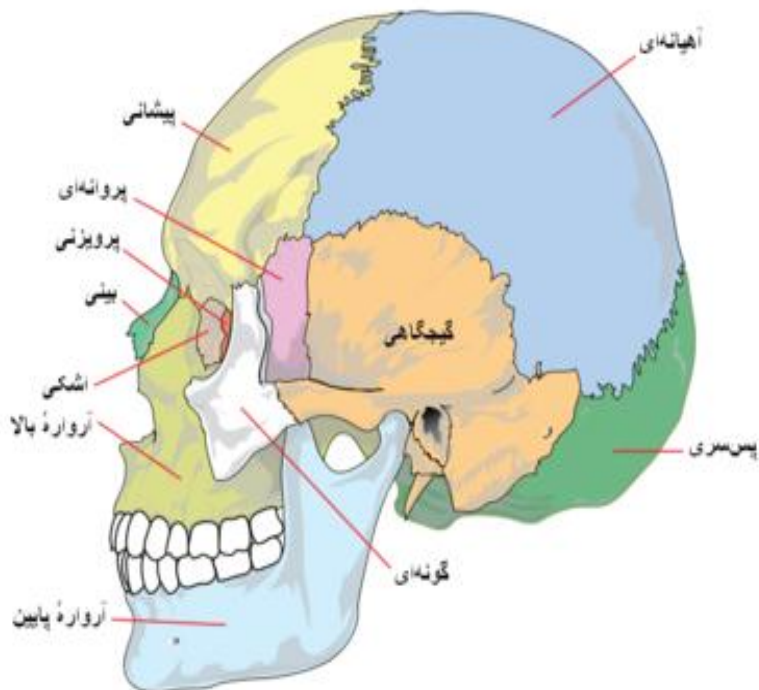


# آناتومی انسانی

## تربیت بدنی

### ۲- استخوان پرویزنی (اتموئید):

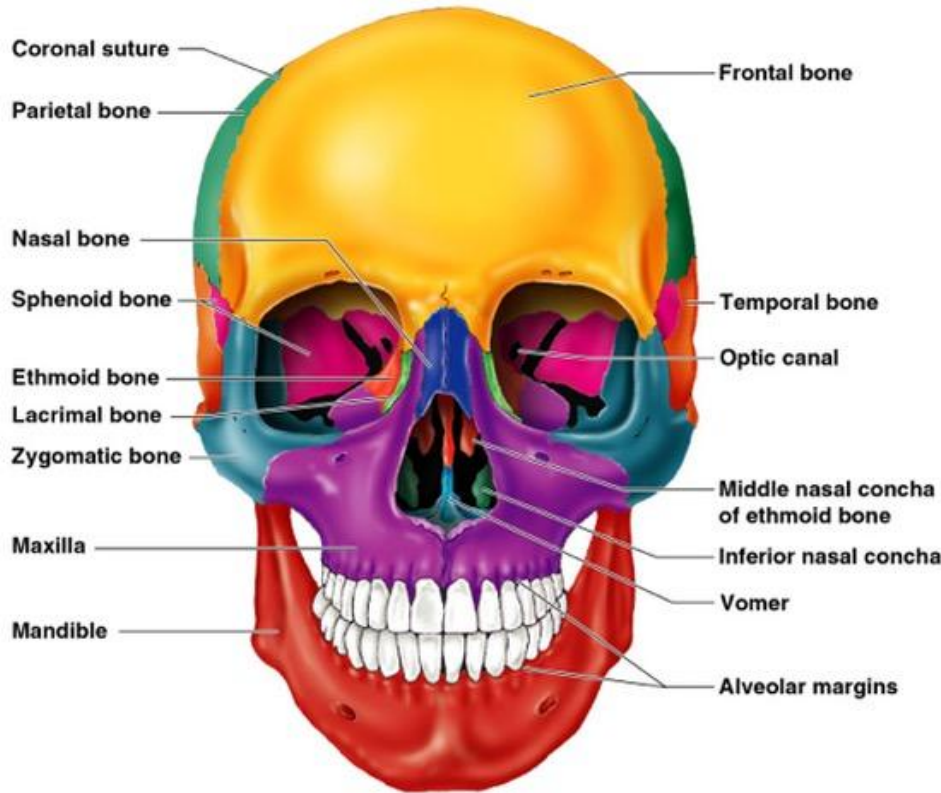
پرویزنی در قسمت جلوی جمجمه و میان کاسه چشمها واقع شده است. قسمتی از این استخوان در کف جلویی کاسه سر و قسمت دیگرش در جلوی استخوان پروانه و داخل حفره بینی واقع شده است. استخوان پرویزنی دو تیغه عمودی و افقی دارد که تیغه افقی، تیغه غربالی نام دارد و سوراخ سوراخ می باشد و رشته های عصب بویایی از آنها عبور می کند. در دو انتهای این تیغه دو محفظه به حالت معلق قرار دارد که آنها را توده های طرفی می نامند و از داخل کاسه چشم دیده می شود.





# آناتومی انسانی

## تربیت بدنی



### ۳- استخوان پروانه ای (اسفنوئید) :

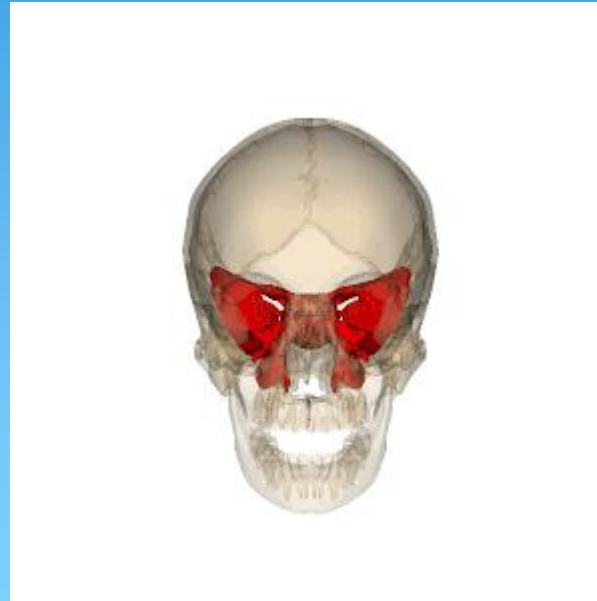
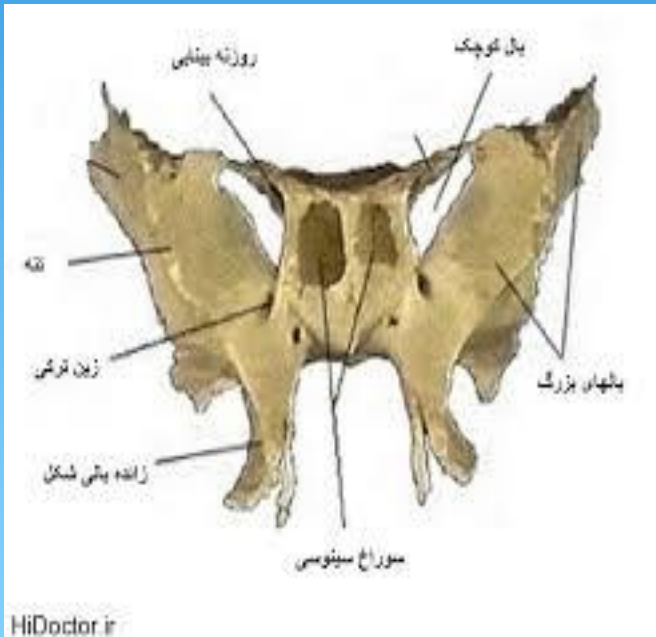
استخوان پروانه ای در قسمت جلویی جمجمه و کف کاسه سر قرار دارد. شکل استخوانی نامنظم و بزرگ است و به پروانه ای که بالهایش را گسترده باشد شباهت دارد. این استخوان تقریباً در مرکز قاعده کاسه سر واقع شده است و با تعداد زیادی از استخوانهای کاسه سر بجز استخوانهای سقف جمجمه ارتباط دارد.



آموزشکده فنی دختران یزد  
حضرت رقیبه (س)

# آناتومی انسانی

## تربیت بدنی



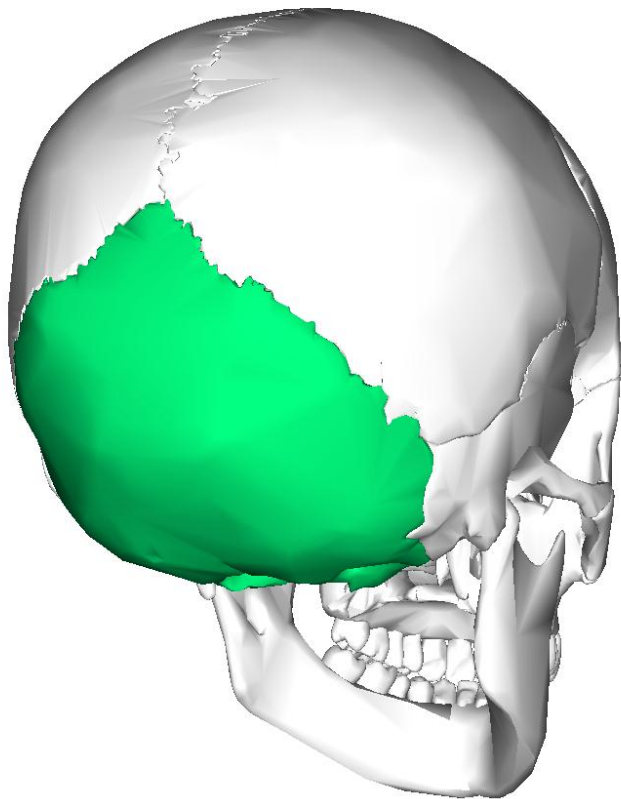
استخوان شب  
پره ایی





# آناتومی انسانی

## تربیت بدنی



### ۴- استخوان پس سری Occipital:

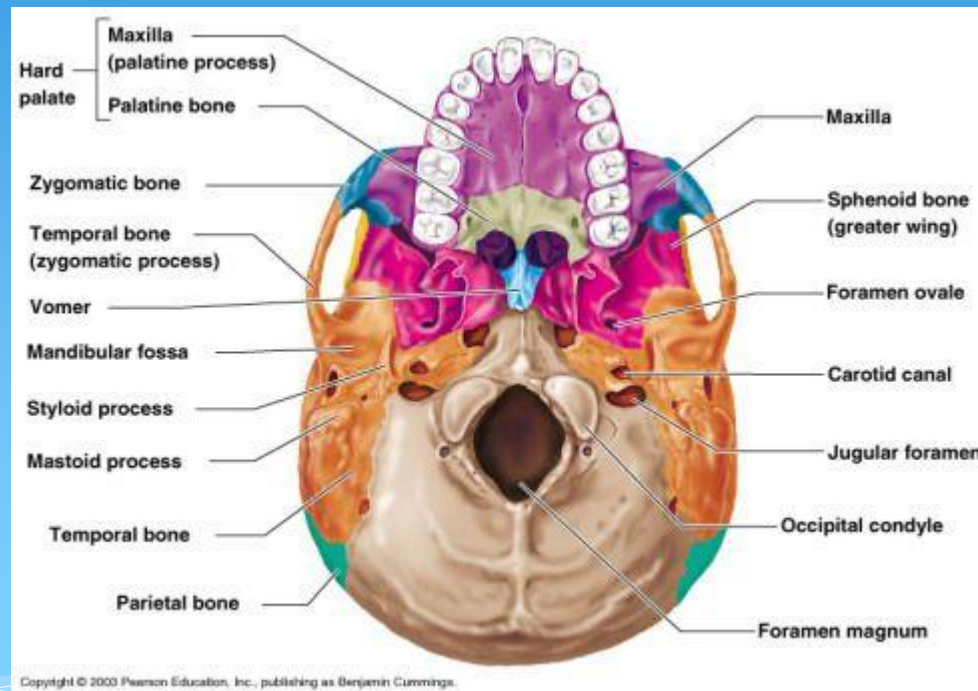
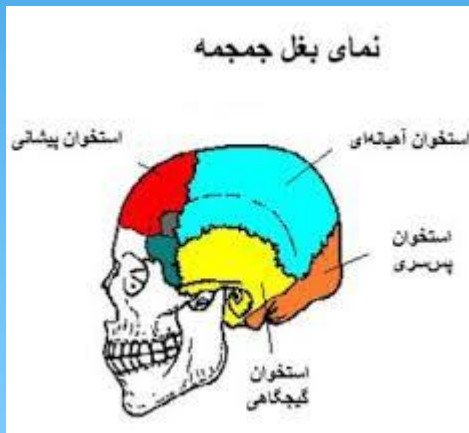
این استخوان در قسمت پشت و بخشی از کف جمجمه قرار دارد. استخوانی لوزی شکل است که تمام قسمت پس سری را ساخته و از سه قسمت اصلی تشکیل شده است. یک تیغه استخوانی چهارضلعی به نام زائده قاعده ای یا پایه ای که در پشت آن سوراخ بزرگی به نام سوراخ پس سری که طناب نخاعی از آن عبور می کند، قرار گرفته است. توده های طرفی که سطح زیرین آنها با اولین مهره گردنی مفصل می شود در طرفین سوراخ پس سری قرار دارند.



آموزشکده فنی دختران یزد  
حضرت رقیبه (س)

# آناتومی انسانی

## تربیت بدنی



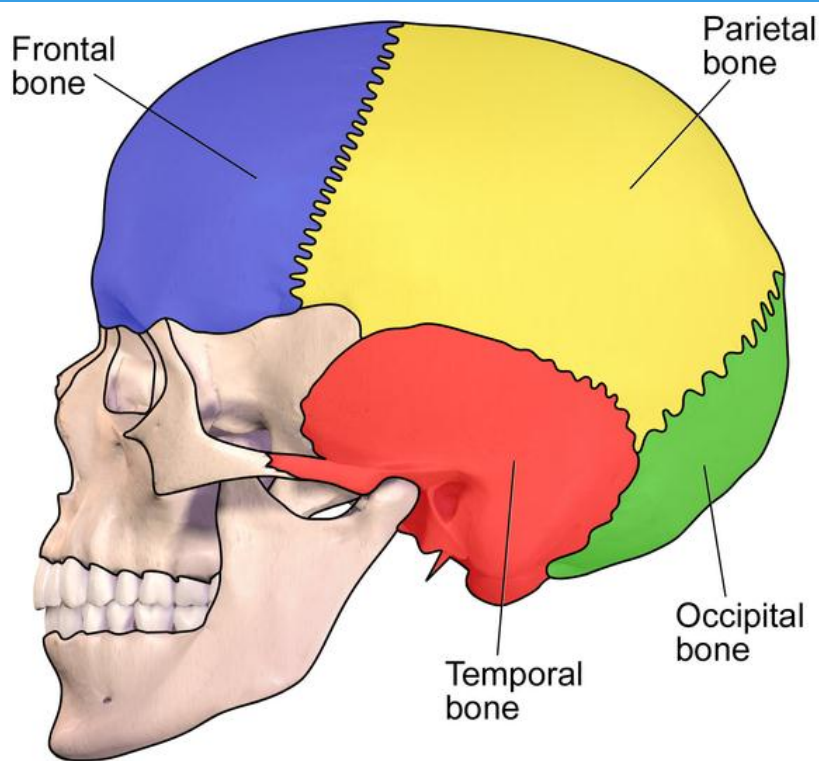




آموزشکده فنی دختران یزد  
حضرت رقیبه (س)

# آناتومی انسانی

## تربیت بدنی



Bones of the Skull

### ۵- استخوانهای آهیانه Parietal

این استخوان سقف و طرفین بالائی جمجمه را می سازد . دو استخوان آهیانه به طور قرینه در طرفین بالای کاسه سر قرار دارند و مانند دو تیغه استخوانی چهارضلعی مقعر قسمت اعظم سقف کاسه سر را می سازند . در جلو با پیشانی و در عقب با استخوان پس سری مفصل می شود.

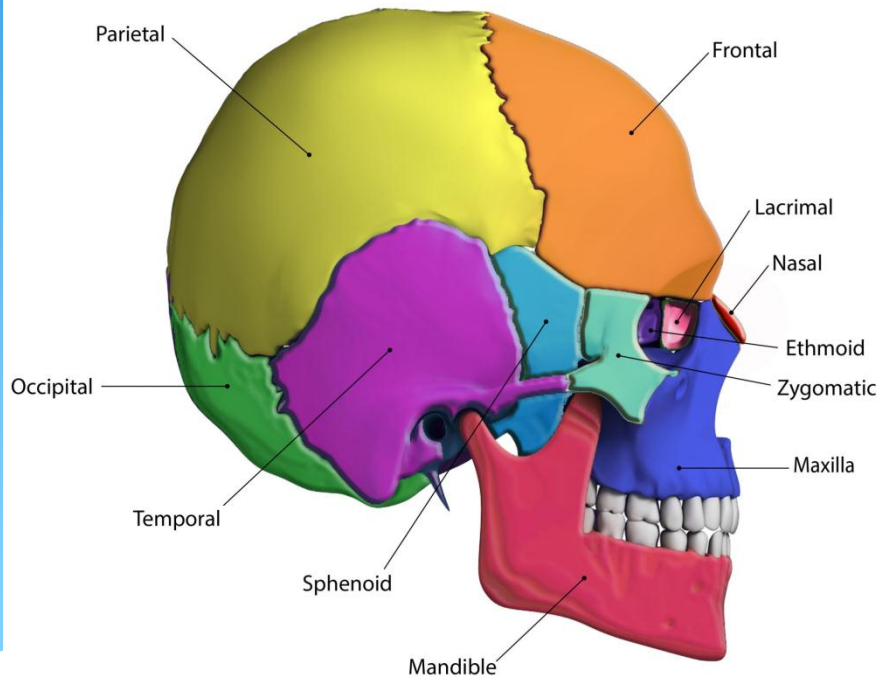


آموزشکده فنی دختران یزد  
حضرت رقیبه (س)

# آناتومی انسانی

## تربیت بدنی

SKULL BONES



### ۶- استخوانهای گیجگاهی Temporal

این استخوان در طرفین و قسمتی از کف کاسه سر واقع شده اند و اعضاء اصلی شنوایی در ضخامت آن قرار دارد.



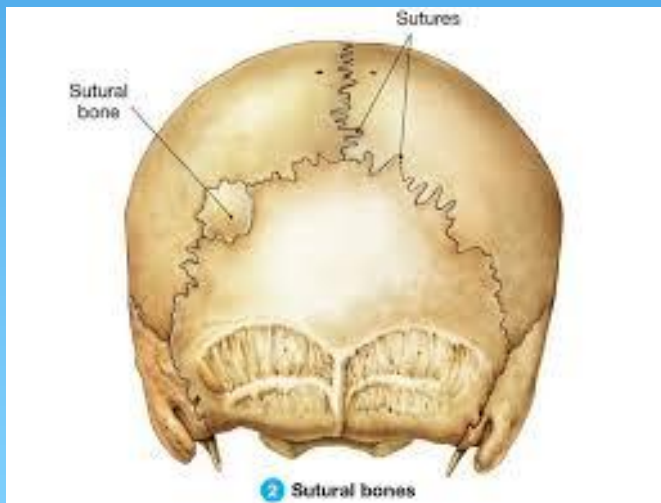


آموزشکده فنی دختران یزد  
حضرت رقیبه (س)

# آناتومی انسانی

## تربیت بدنی

### درزهای سر suture



اصطلاح درز ( به معنی شکاف ) که منحصرآ می توان آنها را در استخوان های سر مشاهده کرد و مفصل غیر متحرک گفته می شود . ضمناً بافت پیوندی موجود در میان درزهای مختلف استخوان های سر بسیار کم است .



# آناتومی انسانی

## تربیت بدنی

چهار درز اصلی سر عبارتند از :

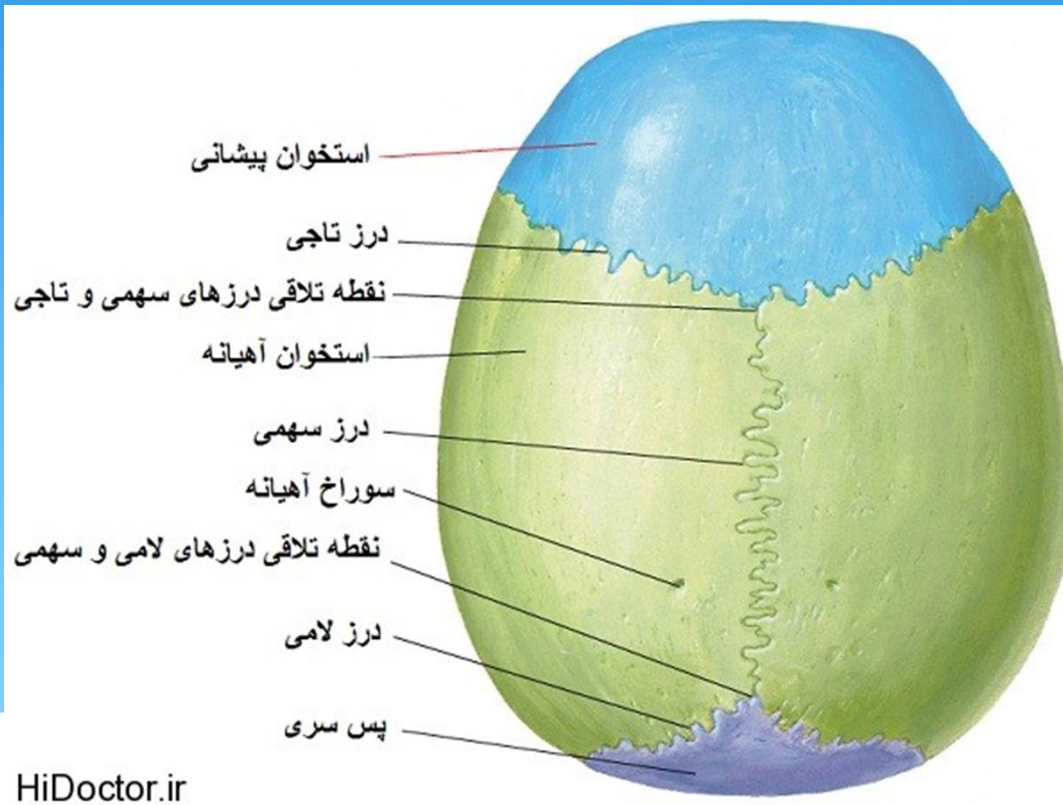
- ۱- درز تاجی که بین استخوان پیشانی و دو استخوان آهیانه قرار دارد .
  - ۲- درز سهمی که حد واسط دو استخوان آهیانه است .
  - ۳- درز لامی که بین استخوانهای آهیانه و پس سری واقع شده است .
  - ۴- درز آهیانه - گیجگاهی که در بین استخوانهای گیجگاهی و آهیانه واقع شده است .
- محل تلاقی دو درز تاجی و سهمی را برگما و محل تلاقی دو درز لامی و سهمی را لامبدا گویند.



آموزشکده فنی دختران یزد  
حضرت رقیبه (س)

# آناتومی انسانی

## تربیت بدنی



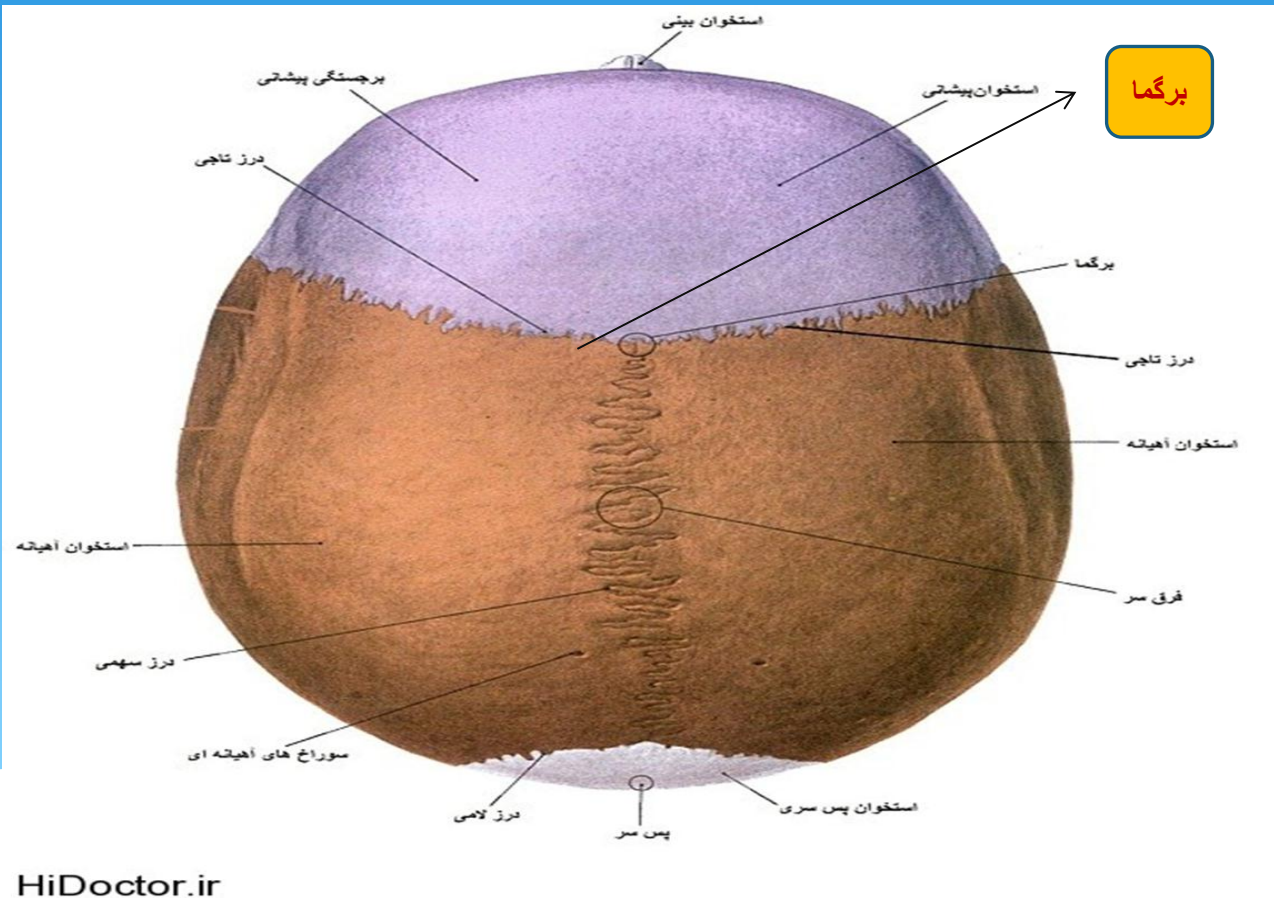
HiDoctor.ir



آموزشکده فنی دختران یزد  
حضرت رقیبه (س)

# آناتومی انسانی

## تربیت بدنی





آموزشکده فنی دختران یزد  
حضرت رقیبه (س)

# آناتومی انسانی تربیت بدنی

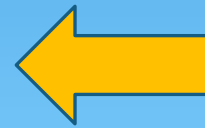
## ملاجهای سر :

استخوان بندی جنین تازه شکل گرفته از غضروف یا غشاء رشته ای به شکل استخوان تشکیل شده است . در پی این مرحله , استخوان به آرامی جای بافتهای بالا را پر می کند . هنگام تولد فضاهایی به شکل غشاء میان استخوانهای جمجمه مشاهده می شود . این محلها که به نقاط نرم موسومند به قسمتهایی گفته می شوند که امر استخوانی شدن در آنها به طور کامل انجام نگرفته است . این مناطق امکان تحت فشار قرار گرفتن سر را هنگام تولد به وجود می آورد.



آموزشکده فنی دختران یزد  
حضرت رقیبه (س)

# آناتومی انسانی تربیت بدنی







آموزشکده فنی دختران یزد  
حضرت رقیبه (س)

# آناتومی انسانی

## تربیت بدنی





آموزشکده فنی دختران یزد  
حضرت رقیه (س)

# آناتومی انسانی تربیت بدنی



پزشکان ملاجها را در تعیین موقعیت سر نوزاد هنگام وضع حمل مفید تشخیص می دهند . گرچه نوزاد هنگام تولد ملاجهای زیادی دارد اما محل قرار گرفتن **شش ملاج** از این تعداد ثابت هستند .



آموزشکده فنی دختران یزد  
حضرت رقیبه (س)

# آناتومی انسانی

## تربیت بدنی

۱- **ملاچ قدامی (پیشانی)** این ملاچ در میان دو زاویه استخوانهای آهیانه و دو بخش استخوان پیشانی قرار گرفته است. این ملاچ تا حدودی الماس شکل بوده و بزرگترین آنها محسوب می شود. غالباً بین سنین ۱۸ تا ۲۴ ماهگی این ملاچ بسته می شود.

۲- **ملاچ خلفی (پس سری)** این ملاچ میان دو استخوان آهیانه و پس سری قرار گرفته است. ملاچ پشتی به مقدار قابل ملاحظه ای از ملاچ جلوئی کوچکتر است. شکل آن مانند الماس بوده و حدود ۲ ماه پس از تولد بسته می شود.

۳- **چهار ملاچ دیگر** در زوایای استخوانهای آهیانه قرار گرفته اند. ملاچ تحتانی - قدامی را ملاچ اسفنویدال و ملاچ تحتانی - خلفی را ملاچ ماستویدال گویند.



آموزشکده فنی دختران یزد  
حضرت رقیبه (س)

# آناتومی انسانی تربیت بدنی

## ب ( استخوانهای صورت

استخوان بندی صورت از ۱۴ قطعه تشکیل شده است که ۶ قطعه آن زوج و دو قطعه آن فرد هست و تقریباً تمام بخش جلوئی کاسه سر را به خود اختصاص داده است .

استخوانهای فرد صورت عبارتند از :

**Vomer**

۱- خیش یا تیغه ایی

**Mandible**

۲- فک تحتانی



آموزشکده فنی دختران یزد  
حضرت رقیبه (س)

# آناتومی انسانی تربیت بدنی

استخوانهای زوج صورت عبارتند از :

۱- بینی Nasal

۲- فک فوقانی Maxilla

۳- گونه ای Zygomatic

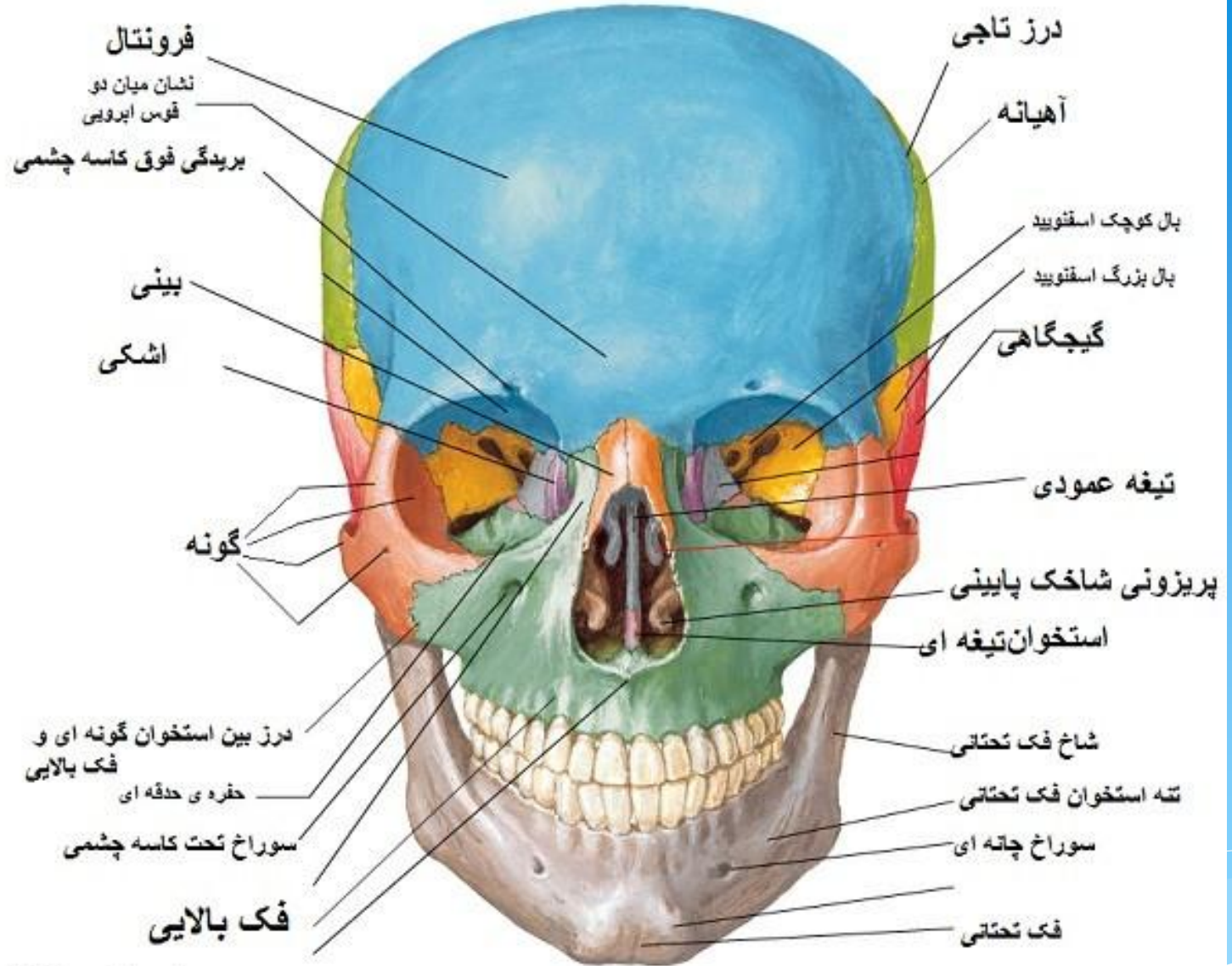
۴- اشکی Lacrimal

۵- کامی Palatine

۶- شاخک تحتانی بینی Inferior.Nasal concha



آموزشکده فنی دختران یزد  
حضرت رقیبه (س)



HiDoctor.ir