



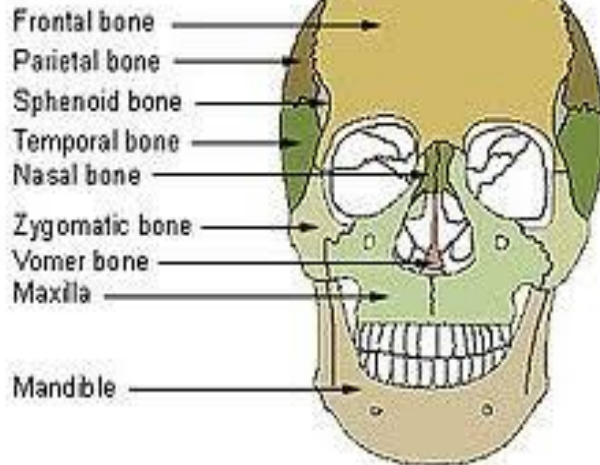
# آناتومی انسانی

## تربیت بدنی

### ۱- استخوانهای بینی Nasal bone:

این دو استخوان پهلو به پهلو ی یکدیگر در بخش میانی و بالائی صورت قرار گرفته اند و پایه و قسمتی از پل بینی را می سازند . استخوانهای کوچک ، باریک و مستطیلی هستند . دو استخوان کوچک و چهار گوش هستند که قسمت بالائی آنها باریکتر و ضعیفتر از قسمت پائینی آنهاست و در بخش میانی به یکدیگر جوش خورده و قسمت استخوانی بینی را به وجود می آورند .

#### Facial Bones





# آناتومی انسانی

## تربیت بدنی

### ۲- استخوان فک فوقانی Maxilla bone



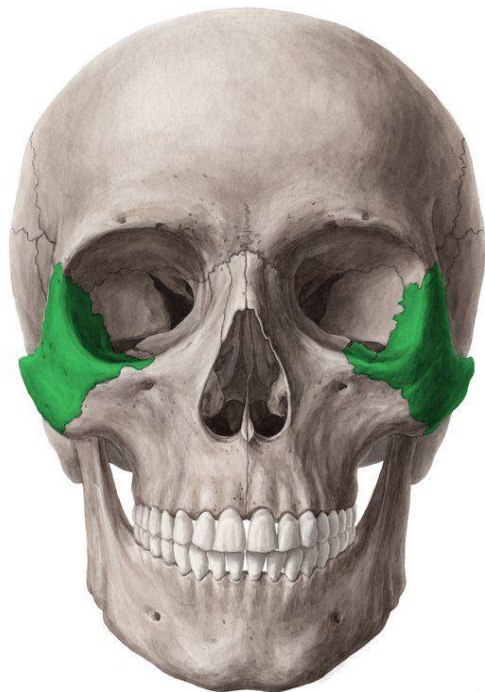
این استخوانها بعد از آرواره در ردیف بزرگترین استخوانهای صورت قرار دارند. این استخوان در تشکیل سقف دهان ، کف حفره بینی ، جدار خارجی حفره بینی ، کف کاسه چشم و حفره زیر گیجگاهی شرکت می کند. فک بالائی قسمت اصلی استخوان بندی بخش بالائی و میانی صورت را به خود اختصاص داده اند . از به هم جوش خوردن این دو استخوان در وسط ، کام استخوانی ساخته می شود که حفره های بینی را از حفره دهان جدا می کند .



آموزشکده فنی دختران یزد  
حضرت رقیبه (س)

# آناتومی انسانی

## تربیت بدنی



© www.kenhub.com

KEN  
HUB

### ۳- استخوان گونه Zygomatic bone

در قسمت بالائی و جانبی صورت قرار گرفته ، بخش برجسته گونه را می سازد. در تشکیل جدار خارجی و کف کاسه چشم شرکت دارد. هر استخوان گونه با استخوانهای فک فوقانی پیشانی و زائده گونه ایی استخوان گیجگاهی مفصل می شود.



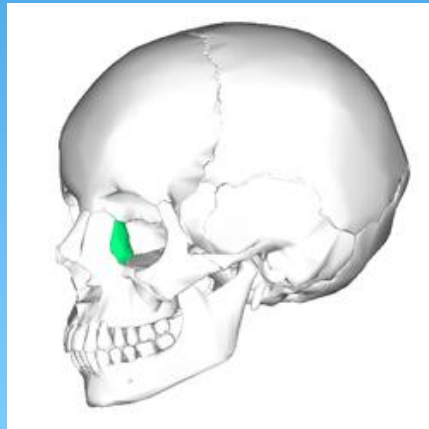
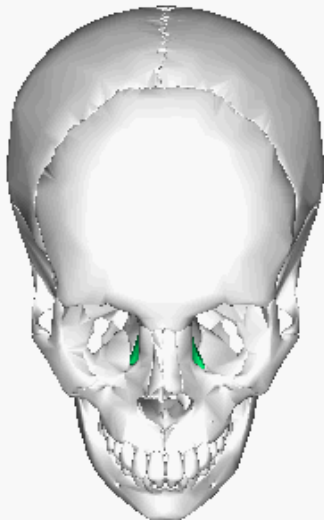
آموزشکده فنی دختران یزد  
حضرت رقیبه (س)

# آناتومی انسانی

## تربیت بدنی

### ۴- استخوان اشکی lacrimal bone

قسمت داخلی حفره چشم هست کوچکترین استخوانهای صورت بوده که به شکل و اندازه یک ناخن انگشت در طرف داخل هر یک از کاسه های چشم قرار گرفته اند . این دو استخوان در ساختن دیواره داخلی حفره بینی شرکت می کنند . همچنین استخوانهای اشکی در پائین ، مجرای اشکی را تشکیل می دهند که ترشحات آنها به داخل حفره های بینی می ریزند .





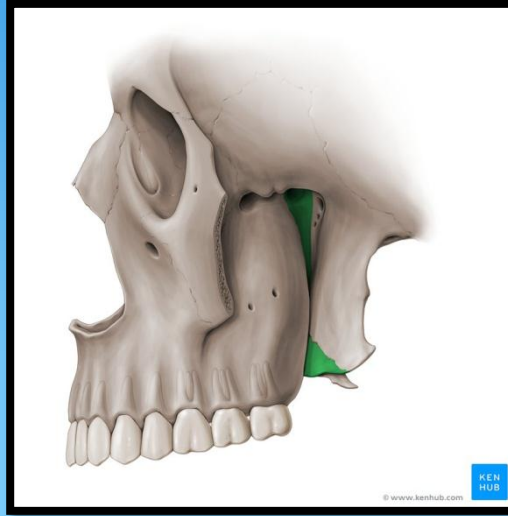
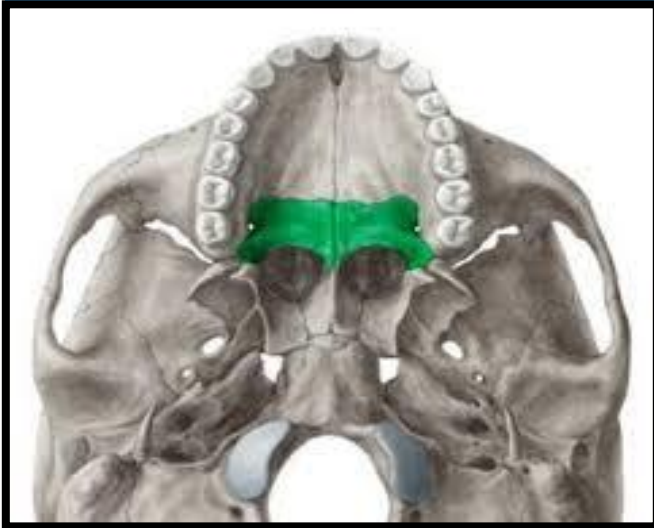
آموزشگاه فنی دختران یزد  
حضرت رقیبه (س)

# آناتومی انسانی

## تربیت بدنی

### ۵- استخوان کامی

در پشت فک بالائی قرار گرفته و در ساختن قسمت پشتی و حفره بینی، بخش پشتی و سقف دهان و کف کاسه چشم شرکت می کند.





آموزشکده فنی دختران یزد  
حضرت رقیه (س)

# آناتومی انسانی تربیت بدنی

استخوان های فرد صورت:

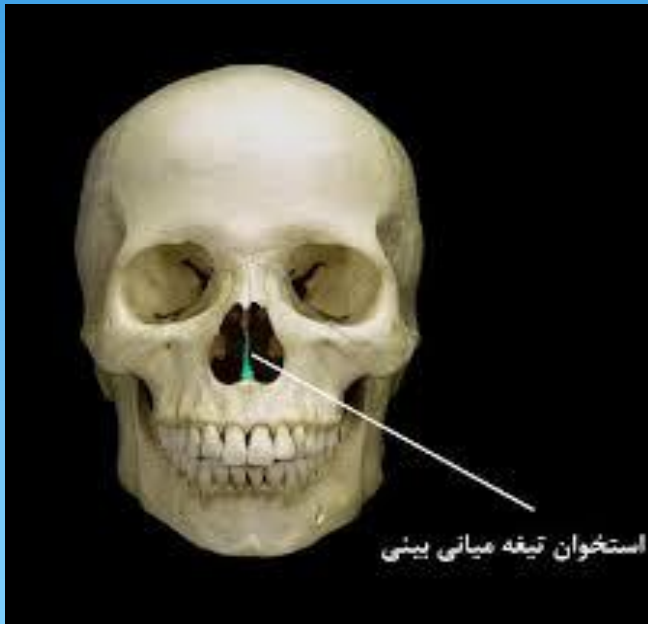
- ۱- تیغه میانی بینی  
Vomer
- ۲- فک تحتانی  
Mandible



آموزشکده فنی دختران یزد  
حضرت رقیبه (س)

# آناتومی انسانی

## تربیت بدنی



۱- استخوان تیغه ای در روی محور میانی قرار دارد و بخش پائینی و پشتی دیواره بینی را تشکیل می دهد . شکل : باریک و چهار ضلعی است . استخوان واحدی است که به طور عمودی در وسط حفره های بینی قرار دارد .



آموزشکده فنی دختران یزد  
حضرت رقیبه (س)

# آناتومی انسانی

## تربیت بدنی

### ۲- استخوان فک تحتانی Mandible bone:

در قسمت پائینی صورت قرار دارد و آرواره پائین را به وجود می آورد. شکل: نامنظم (نعل اسبی شکل) بزرگترین و قویترین استخوان صورت و تنها استخوان متحرک در صورت است. این استخوان در بالا با استخوان گیجگاهی مفصل شده و مفصل گیجگاهی فکی را می سازند.



Symphysis  
of mandible



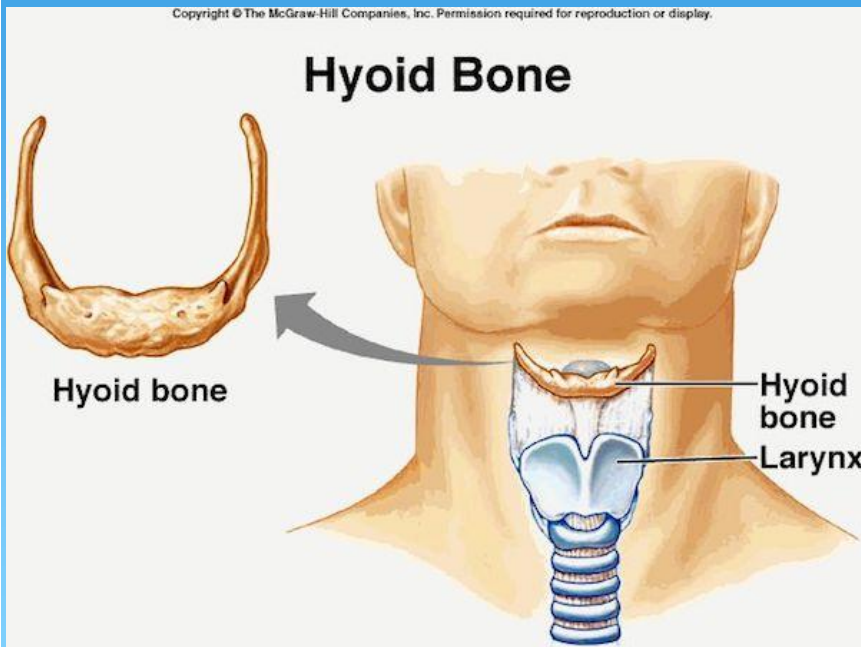


آموزشکده فنی دختران یزد  
حضرت رقیبه (س)

# آناتومی انسانی

## تربیت بدنی

### استخوان لامی Hyoid



محل قرار گرفتن : بخش جلویی و بالائی گردن مقابل مهره سوم گردن قرار دارد. استخوانی است به شکل لایا نعل اسب . این استخوان جزء استخوان بندی محوری می باشد و تنها استخوانی هست که با هیچ استخوان دیگری مفصل نمی شود و تنها توسط رباطهایی که از زائده نیزه ای استخوان گیجگاهی به آن متصل است به حالت معلق قرار دارد . لامی در گردن ، میان فک پائینی و حنجره قرار دارد.



آموزشکده فنی دختران یزد  
حضرت رقیبه (س)

# آناتومی انسانی تربیت بدنی



## سینوس های صورت :

سینوس ها حفره هایی مملو از هوا هستند که درون استخوان های صورت و جمجمه قرار دارند. سطح داخلی سینوس ها با غشاهای مخاطی پوشیده شده اند و سینوس های پارانازال هر یک توسط مجرای به بینی راه پیدا می کنند. سینوس های پارانازال (نزدیک بینی) هشت عدد هستند که به صورت چهار عدد سمت راست و چهار عدد سمت چپ و شامل سینوس های پیشانی (فرونتال) و پروزنی (اتموئید) و فکی (ماکزیلاری) و شب پره ایی (اسفنوئید).



آموزشکده فنی دختران یزد  
حضرت رقیبه (س)

# آناتومی انسانی تربیت بدنی

## نقش سینوسها در بدن

غشای مخاطی پوشاننده سینوسها و بینی روزانه بیش از نیم لیتر مایع ترشح می‌کند. این مایع موجب مرطوب شدن سطح مجاری تنفسی می‌شود و همچنین هوای تنفسی را از ذرات ریز و میکروبها تصفیه می‌کند. متعادل کردن حرارت، تامین رطوبت هوای تنفسی، سبک کردن استخوانهای جمجمه، جلوگیری از انتقال ضربه‌ها به عناصر داخل جمجمه، مشارکت در رشد صورت، تاثیر در کیفیت تشدید صدا و افزایش منطقه حساسه بویایی از دیگر اعمالی است که به سینوسها نسبت می‌دهند.

